



ТЕНТОВАЯ КОНСТРУКЦИЯ
МОБИЛЬНЫЙ ШАТЁР

1. ОСНОВНЫЕ СВЕДЕНИЯ ОБ ИЗДЕЛИИ



ФИЗИЧЕСКИЕ ПАРАМЕТРЫ ИЗДЕЛИЯ	
Размеры, м	3х3 / 3х4,5 / 4х4 / 6х3 / 6х4 / 8х4
Высота стенок	У шатров с шириной 3 м = 200 см У шатров с шириной 4 м = 210 см
Высота павильона	У шатров с шириной 3 м = 330 см У шатров с шириной 4 м = 385 см
ХАРАКТЕРИСТИКИ ПРОФИЛЯ	
Основной рамный профиль	Алюминиевые профильные трубы (боксы), сплава АД31Т1 изготовленные по ГОСТ 8617-81, ГОСТ 22233-93, размер 40х40х1,8 мм; 35х35х1,5 мм
Соединительный профиль	Алюминиевые профильные трубы (боксы), сплава АД31Т1 изготовленные по ГОСТ 8617-81, ГОСТ 22233-93, размер 15х30х2,0 мм
ХАРАКТЕРИСТИКИ ТКАНИ	
Наименование	Оксфорд плотность не ниже 420 D с пропиткой PVC или PU
Температурный интервал	от -15 до +55°C
ГАБАРИТЫ И РАЗМЕРЫ В СОБРАННОМ ВИДЕ	
Структура	3х3 м – 161х27х27 см – 27 кг 3х4,5 м – 161х38х27 см – 35 кг 4х4 м – 208х27х27 см – 36 кг 6х3 м – 161х48х27 см – 48 кг 6х4 м – 208х38х27 см – 46 кг 8х4 м – 208х48х27 см – 58 кг
Крыша	3х3 м – 30х30 см – 6 кг 3х4,5 м – 40х40 см – 8 кг 4х4 м – 40х40 см – 10 кг 6х3 м – 40х40 см – 12 кг 6х4 м – 50х50 см – 14 кг 8х4 м – 60х60 см – 18 кг

Настоящий паспорт (далее – ПС) предназначен для отражения общих сведений, удостоверяющих гарантированные значения основных параметров и характеристик Тентовой конструкции Мобильный шатёр (далее – Изделие) в период срока эксплуатации.

2. КОМПЛЕКТНОСТЬ

№	Наименование элемента
1	Каркас алюминиевый (с анодированием) с основным рамным профилем 40x40 мм
2	Купол и стены: Полиэстер 400 D

3. УСЛОВИЯ ЭКСПЛУАТАЦИИ

3.1. Хранение.

Изделие должно храниться в собранном виде. Все детали Изделия, изготовленные из ткани Оксфорд, должны быть очищенными от загрязнений, высушены и защищены от внешних воздействий (атмосферные осадки, пыль, продукты жизнедеятельности биологических организмов, механические повреждения).

3.2. Транспортировка.

Транспортировка Изделие должна осуществляться в упаковке, позволяющей защитить изделие от механических повреждений и возможных при транспортировке загрязнений.

3.3. Эксплуатация.

Изделие должно эксплуатироваться в полностью и правильно собранном виде. Особенно важно своевременное и правильное крепления изделия к виду поверхности (грунт, асфальт, бетон, деревянный настил и пр.).

4. СБОРКА КОНСТРУКЦИИ



4.1. В первый раз для монтажа требуется 2 человека. Распакуйте шатер из коробки (чехла) и перенесите на место установки, что бы вам не пришлось, в дальнейшем, передвигать уже разложенную конструкцию.



4.2. Работники должны встать перед тентом, напротив друг друга. Взять центральные стойки (в форме V) и растягивать их в стороны, приблизительно до того расстояния, пока тент не будет занимать половину от своего размера.

4. СБОРКА КОНСТРУКЦИИ



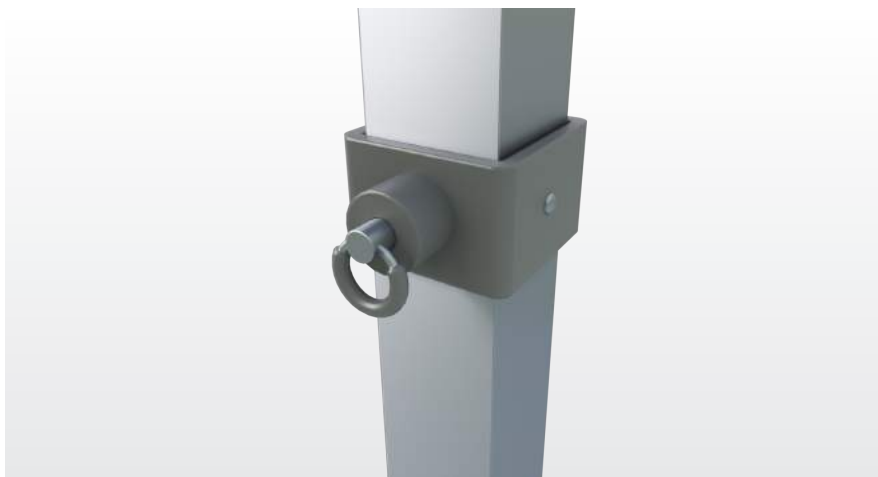
4.3. После этого, необходимо установить крышу тента. Для этого, необходимо поместить материал крыши над каркасом, и прикрепить углы крыши к структуре специальными липучками. Пики шатра так же фиксируется к куполу фиксаторами.



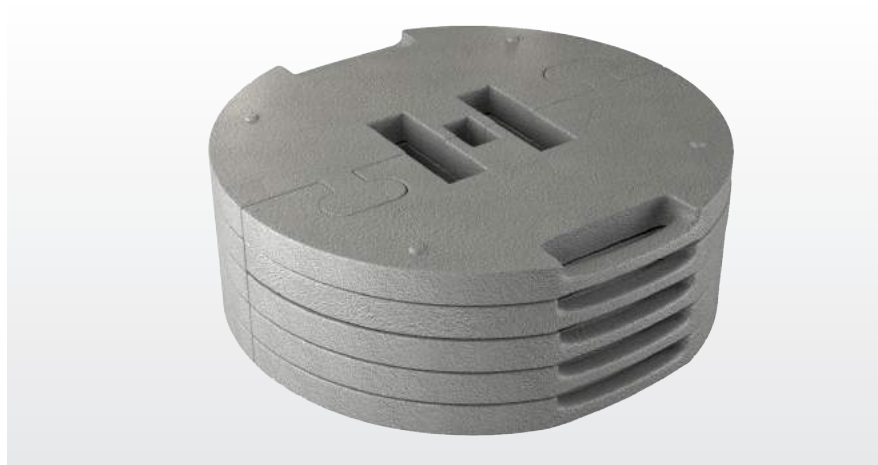
4.4. Далее раскладываете тент до его фактического размера. Для этого 2 работника должны растягивать каркас друг от друга. Не торопитесь, следите что бы тенту ничего не мешало (например, неровный грунт – стойкам, или ветки - крыше)



4.5. Вверху каждой стойки располагаются фиксирующие элементы. Для их фиксации потяните элементы крыши вверх до щелчка. Это действие необходимо для каждой ножки конструкции. Так же необходимо натянуть крышу, используйте специальные ленточки-липучки.



4.6. После фиксации элементов стоек и крыши необходимо выдвинуть ножки каркаса, которые имеют возможность регулировку в высоту.



4.7. Далее тент необходимо закрепить на площадке. Если вы ставите шатер на земле: вбейте колья для крепежа в землю и закрепите растяжки (их необходимо привязать к кольям под углом 45°) Для закрепления на асфальте используйте утяжелители. Для более уверенной фиксации используйте анкерные болты!



4.8. При необходимости, закрепите стены к стойкам и крыше.

4.9. После сборки и установки конструкции на место эксплуатации необходимо крепление конструкции к поверхности. Для крепления конструкции используются: кольца, утяжелители (блоки) из расчета не менее 15 кг на 1 м² конструкции, анкерные болты. При неровной установке конструкции, даже незначительные порывы ветра способны сорвать шатер с места и повредить каркас и ткань шатра! Строго соблюдайте правила установки!

4.10. Монтаж стен. Стены крепятся к крыше и вертикальным стойкам конструкции путем скрепления липучки на стене и крыше.

5. НАГРУЗКА

Снеговая нагрузка – не предусмотрена конструкцией. При эксплуатации в зимний период необходимо, во избежание разрушения Изделия, обеспечить отсутствие снегового покрова на Крыше конструкции.

Ветровая нагрузка – не более 10 м/с в случае правильного крепежа Изделия согласно п. 4.9.

Температура эксплуатации Изделия от -15 до +50°C. При температуре от -10°C требуется бережное отношение к прозрачным элементам (окнам) стен. Прозрачная плёнка при отрицательных температурах становится более жесткой и ломкой и требует особого внимательного отношения.

6. ГАРАНТИЯ ИЗГОТОВИТЕЛЯ

6.1. Гарантийные обязательства распространяются на изделие в течении первого года эксплуатации при следующих условиях эксплуатации:

- использование при ветровой нагрузке не более 10 м/с при условии, что он закреплен на земле канатами, кольшками и утяжелителями, (не менее 15 кг на 1 м² конструкции.)

На открытой местности, необходимо дополнительно использование анкерных болтов, которые придают шатру дополнительную устойчивость!

При использовании шатра при температуре ниже – 10°C, рекомендуется бережное обращение с тканью шатра, нагрузки на ткань желательны исключить!

6.2. Продавец оставляет за собой право отказаться от бесплатно-го гарантийного ремонта в случае нарушения следующих условий:

- неправильный монтаж изделия (сборка и установка);
- использование шатра при сильном ветре, снегопаде, граде;
- если изделие имеет следы постороннего вмешательства или была попытка самостоятельного ремонта;
- если обнаружены несанкционированные изменения конструкции изделия;
- если изделие эксплуатировалось не в соответствии со своим целевым назначением или в условиях, для которых оно не предназначено.

6.3. Гарантия не распространяется на следующие неисправности:

- механические повреждения;
- повреждения, вызванные попаданием на поверхность изделия едких веществ и жидкостей;
- повреждения, вызванные скоплением на тенте большого количества жидкости, мокрого снега, льда и т. д.;
- повреждения, вызванные самостоятельной установкой в тент нагревательных приборов.

ГАРАНТИЙНЫЙ ТАЛОН № _____	
Продавец:	
Покупатель:	
Название оборудования:	
Количество:	
Срок гарантийной поддержки:	12 месяцев

7. УСЛОВИЯ ПРЕДОСТАВЛЕНИЯ ГАРАНТИИ

7.1. Гарантийный ремонт изделия проводится при предъявлении клиентом полностью заполненного гарантийного талона.

7.2. Доставка изделия, подлежащего гарантийному ремонту, в сервисную службу осуществляется клиентом самостоятельно и за свой счет, если иное не оговорено в дополнительных письменных соглашениях.

7.3. Гарантийные обязательства не распространяются на материалы и детали, считающиеся расходуемыми в процессе эксплуатации.

8. УСЛОВИЯ ПРЕРЫВАНИЯ ГАРАНТИЙНЫХ ОБЯЗАТЕЛЬСТВ

Гарантийные обязательства могут быть прерваны в следующих случаях:

8.1. Наличие явных или скрытых механических повреждений оборудования, вызванных нарушением правил транспортировки, хранения или эксплуатации.

8.2. Выявленное в процессе ремонта несоответствие Правилам и условиям эксплуатации, предъявляемым к изделию данного типа.

8.3. Наличие следов постороннего вмешательства или попытки самостоятельного ремонта, наличие несанкционированных изменений конструкции изделия.

8.4. Порча изделия, вызванный воздействием факторов непреодолимой силы и/или действиями третьих лиц.

8.5. Механические повреждения

8.6. Повреждения, вызванные попаданием на поверхность изделия едких веществ и жидкостей.

8.7. Повреждения, вызванные скоплением на тенте большого количества жидкости, мокрого снега, льда и т.д.

8.8. Повреждения, вызванные самостоятельной установкой в тент нагревательных приборов.

9. ПАМЯТКА ПО ЧИСТКЕ И ИСПОЛЬЗОВАНИЯ КУПОЛА И СТЕН МОБИЛЬНЫХ ШАТРОВ:

9.1. После использования в случае загрязнения стены и купол необходимо начисто вымыть и высушить. После этого стены и купол необходимо аккуратно сложить и убрать на хранение в любое тёплое помещение с нормальной влажностью.

9.2. Для ухода за тканью купола и стен – «Полиэстер – Оксфорд» как правило используют чистку обычными мыльными растворами. Допускается чистка профессиональными средствами, разработанными для тканей «Полиэстер – Оксфорд». После процедур мойки-чистки купола и стен необходимо высушить и аккуратно сложить изделия.

9.3. В случае использования в дождливую погоду – после использования так же рекомендуется высушить купол и стены.

9.4. Тентовое полотно не должно храниться в мокром или влажном состоянии.

9.5. В случае использования тентов необходимо крепление растяжками и кольями.

9.6. В случае отсутствия фиксации возможна поломка конструкции.

9.7. Все вышеперечисленные случаи не являются гарантийными.

9.8. Все вышеперечисленные позиции широко описаны в паспорте изделия.



г. Москва, ул. Молокова, д. 31, к. 1

+7 495 795 87 50

www.transformer-tent.ru